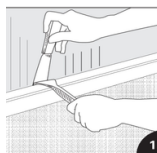


## Capstone Directives D'Installation

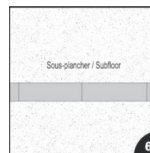
### Informations importantes

- Acclimitez le plancher pendant 48 à 72 heures dans la pièce d'installation. Gardez les boîtes à plat et fermées.
- Maintenez une température de 18 à 29 °C et une humidité de 35 à 55 % avant, pendant et après l'installation. Assurez-vous que le système CVC fonctionne.
- Le sous-plancher doit être propre, sec, plat, lisse et exempt de débris (variation maximale : 3/16" sur 10 ft).
- Utilisez uniquement de la colle approuvée et suivez les instructions concernant le taux d'application, la taille du peigne et le temps de séchage.
- Pour le béton : testez l'humidité et le pH. Installez une barrière contre l'humidité si nécessaire.
- Ne pas installer sur de la moquette, du vinyle avec sous-couche ou des planchers flottants.
- Sous-coupez les cadres de portes et retirez les plinthes avant de commencer.
- Mélangez les planches provenant de plusieurs boîtes. Décalez les joints d'extrémité de 15 à 22 pouces.
- Roulez le plancher avec un rouleau de 100 lb dans les deux directions immédiatement après l'installation.
- Évitez le passage pendant 24 heures ; ne placez pas de charges lourdes pendant 48 à 72 heures.
- Inspectez toutes les planches pendant l'installation. Ne pas installer de planches visiblement endommagées — aucune réclamation ne sera acceptée après l'installation.

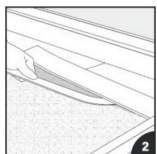
### Instructions générales d'installation.



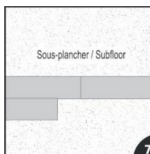
Retirez les seuils et autres moulures avant de mesurer la pièce afin de déterminer la quantité de revêtement de sol à acheter. La surface à couvrir correspond à la longueur multipliée par la largeur de la pièce, à laquelle il faut ajouter la superficie des renforcements et placards. Au total obtenu, ajoutez environ 10 % supplémentaires pour compenser les pertes de matériau dues aux découpes.



En partant de votre ligne de centre, alignez le premier panneau avec une précision maximale, car tous les panneaux suivants dépendront de ce premier alignement. Assurez-vous que tous les panneaux sont posés dans la même direction. À cet effet, des flèches sont imprimées sur l'envers des panneaux pour indiquer le sens de pose.



Retirez le revêtement de sol existant si nécessaire. Si la surface actuelle est adaptée, solide et relativement lisse, il est possible de sauter cette étape. En cas de retrait de tapis ou de vieux vinyle, vous pourriez avoir besoin d'un grattoir électrique et d'un solvant à base d'agrumes pour éliminer les anciens adhésifs, en veillant à ne pas oublier les coins et les crevasses.



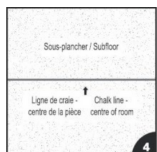
Coupez un panneau en deux pour commencer la deuxième rangée. Utilisez un coupe-vinyle ou un couteau utilitaire et une équerre pour effectuer une coupe à 90°. Décalez les panneaux pour un aspect naturel, en commençant chaque rangée avec les chutes de la rangée précédente. Assurez-vous que toutes les pièces et décalages mesurent au moins 20 cm (8") de longueur.



Utilisez un enduit de ragréage pour combler les fissures et les trous de votre sous-plancher. Appliquez le produit dans la cavité à l'aide d'un couteau à mastic, puis lissez la surface. Une fois que le plancher est régulier et uniforme, balayez et lavez soigneusement. Plus le sous-plancher est lisse, meilleure sera l'adhérence des lames de vinyle. Enfin, il est recommandé d'appliquer une couche d'apprêt pour sceller les sous-planchers très poreux ou les surfaces difficiles à coller.



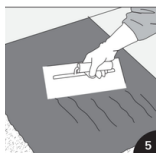
Utilisez un rouleau de sol pour vous assurer que tous les panneaux adhèrent fermement au plancher, puis installez les moulures. Repérez les éventuels espaces entre les panneaux ; s'il y en a, utilisez un couteau à mastic pour les remplir avec du mastic et essuyez l'excédent.



Installez les lames parallèlement à la principale ligne de vue, généralement le mur opposé à l'entrée. Repérez et marquez le centre de la pièce, puis ajustez de manière à ce que les lames soient réparties uniformément de chaque côté. Utilisez un cordeau à craie ou un marqueur fin pour tracer la ligne centrale. Recoupez la première et la dernière rangée si nécessaire afin d'obtenir une disposition équilibrée.



S'il y a des résidus de colle à la surface du plancher, utilisez un chiffon blanc propre imbibé d'eau si la colle est encore humide et de l'acétone ou du solvant minéral si elle est sèche pour les essuyer.



Étalez l'adhésif à l'aide de la truelle crantée recommandée. Utilisez uniquement les adhésifs approuvés par le fournisseur et suivez attentivement les instructions d'utilisation. Respectez le temps d'attente indiqué par le fabricant avant de commencer la pose du revêtement.