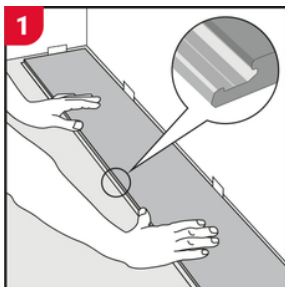


Colossus Directives D'Installation

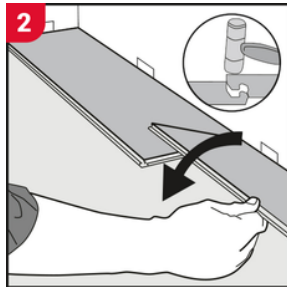
Informations importantes

- Acclimatz le plancher pendant au moins 72 heures dans la pièce d'installation. Ne pas empiler les boîtes directement sur le béton. Ne pas ouvrir les cartons pendant ce temps.
- Maintenez une température constante d'au moins 15 °C et au maximum 27 °C (60–80 °F) et un taux d'humidité relative (HR) de 30 % à 55 % avant, pendant et après l'installation.
- Assurez-vous que le système CVC fonctionne.
- Utilisez des cales d'expansion de 3/8" (10 mm) à tous les murs et structures fixes. Augmentez à 1/2" (12 mm) dans les pièces de plus de 15 m (50 pi).
- Installez sur un sous-plancher propre, plat et sec. Variation maximale : 3/16" sur 10 pi.
- Retirez les plinthes, seuils et sous-coupes des cadres de porte si nécessaire.
- Mélangez les planches de plusieurs boîtes pour harmoniser les variations de couleur et de grain.
- Décalez les joints d'extrémité d'au moins 15 à 22 po, selon la longueur des planches.
- Commencez chaque rangée du même côté avec la languette dirigée vers le mur.
- Ne pas installer de meubles lourds (ex. : îlots de cuisine ou armoires) sur le plancher.
- Inspectez toutes les planches pendant l'installation. Ne pas installer de planches visiblement défectueuses — les réclamations ne seront pas acceptées une fois installées.
- Dans les zones humides, un scellant périphérique est requis.

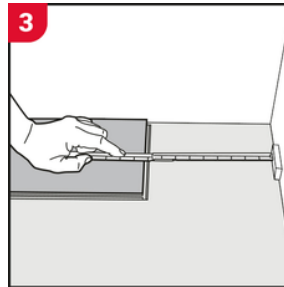
General installation instructions.



Première rangée, première planche.
En commençant par le coin gauche, placez des cales de 3/8" contre les murs de chaque côté et placez la première planche avec le côté rainure orienté vers l'extérieur.



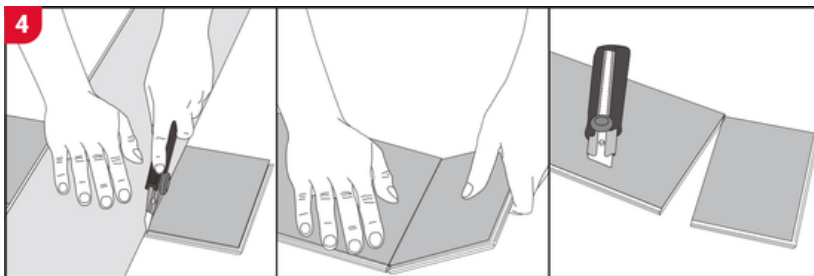
Première rangée, deuxième planche
En partant du coin le plus proche de l'extrémité courte de la planche précédente, posez la planche et tapez doucement avec un maillet en caoutchouc jusqu'à ce qu'elle s'emboîte dans la planche précédente.



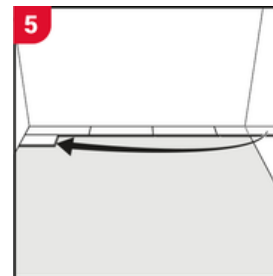
Fin de rangée
À la fin de la première rangée, placez une cale de 3/8" contre le mur et mesurez la longueur de la dernière planche pour l'ajuster. Coupez à la dimension et installez-la.

AVERTISSEMENT!

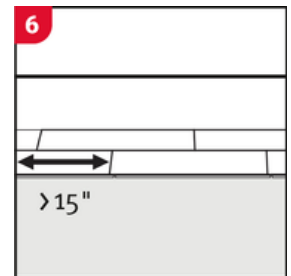
Le non-alignement correct des joints d'extrémité et/ou la tentative de les forcer ensemble lorsqu'ils ne sont pas alignés peut causer des dommages permanents au joint d'extrémité.



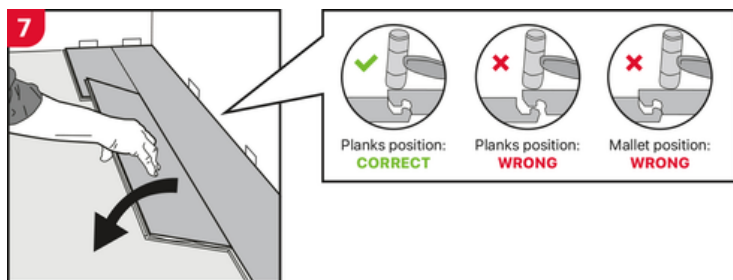
Couper les planches pour les ajuster
Pour couper la planche, utilisez un couteau utilitaire et une règle. Avec le dessus de la planche vers le haut, appuyez fortement tout en entaillant, en coupant profondément plusieurs fois le long de la même ligne. Le couteau n'a pas besoin de traverser la planche. Ensuite, en maintenant un côté avec une main, soulevez l'autre côté là où la planche a été coupée. La planche se séparera naturellement.



Commencer la rangée suivante
Placez une cale de 3/8" contre le mur et utilisez soit la partie coupée de la dernière rangée, soit une nouvelle planche d'au moins 15" de longueur.

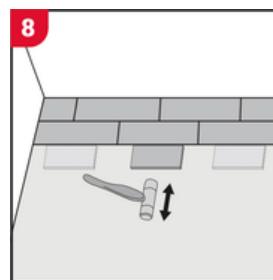


Décalage des joints d'extrémité
La distance minimale entre les joints d'extrémité des planches dans les rangées parallèles doit être d'au moins 15" pour des planches de 48" à 60" et de 22" pour des planches de plus de 72".

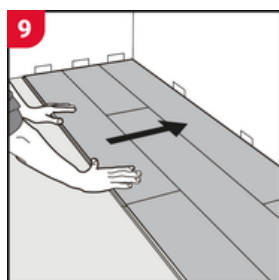


Deuxième rangée, deuxième planche

En partant du coin le plus proche de l'extrémité courte de la planche précédente, positionnez le côté long de la planche suivante dans la rangée précédente à un angle de 30 degrés. Abaissez la planche et tapez doucement avec un maillet en caoutchouc jusqu'à ce qu'elle s'emboîte dans la planche précédente. Assurez-vous que les deux planches sont correctement positionnées. Si elles ne sont pas alignées correctement, suivez les instructions pour démonter la planche et répétez le processus.

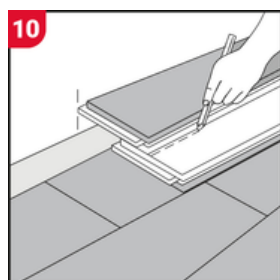


Après avoir installé toute la rangée, utilisez un morceau de chute et un maillet en caoutchouc pour taper doucement les planches dans la rangée précédente afin de vous assurer qu'elles sont bien emboîtées et qu'il n'y a aucun espace entre les côtés longs des planches dans chaque rangée. *Tout écart entre les planches peut entraîner l'échec de l'ensemble de l'installation!*



Après 2 à 3 rangées

Au fur et à mesure de l'installation, vérifiez que les planches installées sont bien emboîtées et ajustées contre les cales d'expansion de 3/8" sur chaque mur. Retirez les cales une fois l'installation terminée.



Première ou dernière rangée contre des murs irréguliers

Les première et dernière rangées peuvent nécessiter une coupe pour s'ajuster aux murs irréguliers. Reportez la ligne du mur sur la rangée de planches comme indiqué, coupez, puis continuez l'installation. La largeur de la dernière planche de la rangée doit être d'au moins 2".



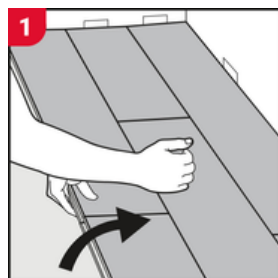
Installation autour des radiateurs/tuyaux de chauffage
Percez des trous deux fois plus grands que le diamètre des tuyaux. Retirez une portion de la planche avec un couteau utilitaire. Positionnez la planche d'un côté des tuyaux et la pièce découpée de l'autre côté. Collez les bords découpés ensemble.



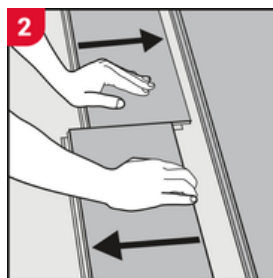
Coupe des moulures de porte et de plinthe

Placez une planche avec le côté décoratif vers le bas à côté de la moulure de porte ou de plinthe existante. En utilisant la hauteur de la planche comme guide, coupez à la dimension à l'aide d'une scie à main comme indiqué ci-dessus.

Démontage des planches



Séparez toute la rangée en la soulevant délicatement en angle. Repliez la rangée et libérez tout le côté long.



Démontez chaque planche en faisant glisser les extrémités courtes horizontalement. Ne soulevez jamais la planche vers le haut, car cela pourrait endommager le système d'emboîtement.